



広報

いせ

(Ise City)

市の木  
オヤネザクラ

令和6年  
(2024年)

4月15日号

No.367



# 市営大仏山公園に 新たな遊具広場が完成!

バス  
「明野(へんばや商店 本店前)」  
徒歩約14分

基盤整備課(☎21-5587 FAX 050-1704-1924)

4月28日(日)

4月下旬、小俣町新村にある市営大仏山公園に  
インクルーシブな大型複合遊具※・3種類のブ  
ランコ・スプリング遊具・シーソーなどの  
ほか、ベンチ、おもいやり駐車場を整備  
した、新たな遊具広場が完成します!

遊具は、近隣小学校の子どもたちが  
「みんなと一緒に遊べる遊具」につ  
いて考えたアイデアが取り入れられ  
ています。障がいのある人もない人  
も誰もが一緒に遊べ、多くの皆さん  
が交流できる、全国的に、まだ  
少ない公園となっています。

※インクルーシブな遊具とは、年齢や性別・国籍・  
障がいの有無などに関わらず、誰もが一緒に遊  
べる遊具のことです。

## オープニング セレモニーを開催!

インクルーシブスポーツ体験などの楽しいイベ  
ントも行います。ぜひ、ご家族やお友達と一緒に  
お越しください!

**とき** 4月28日(日)、10:00～12:00

(雨天の場合は、4月29日(祝)、10:00～12:00に延期)

※延期の場合は、当日7:00に市のホームページに掲載します。

**ところ** 市営大仏山公園(山のなかよし広場)

詳しくは市のホームページを  
ご覧ください



# こころとからだスツキリヨガ&子育てワークショップ

託児無料

いせトピア (☎21-0900 FAX21-0909)

毎日家事と育児をがんばっているお母さん。ヨガで心と体をリフレッシュしませんか。ヨガの後は子育ての困りごと・悩みなど、気軽にみんなでおしゃべりしましょう。

**とき** ①5月13日(月)・②27日(月)、  
10:30～12:00

**ところ** いせトピア・1階 リハーサル室(託児は和室です)

**対象** 市内在住または通勤・通学している、就学前の子どもを育児中の母親

※ヨガ60分・子育てワークショップ30分をセットで受講できる人に限ります。

**講師** ヨガ…鈴木 恵美さん(健康運動指導士)  
子育てワークショップ…山下 裕子さん・松原 利子さん(津家庭教育研究会)

**定員** 15人(申し込み多数の場合は抽選)

※妊娠中の人は、医師の許可が必要です。

※託児は8人までです。

**持ち物** 動きやすい服装、タオル、飲み物、ヨガマット

**申し込み** 4月16日(火)・8:30～25日(木)に、  
右の二次元コードからオンライン申請



※託児(6カ月以上の就学前の子ども)を希望する人は、申し込みの際に予約が必要です。

※抽選の結果は、4月30日(火)にEメールでお知らせします。

## 参加無料 家庭教育応援講座 受講者募集

社会教育課 (☎22-7886 FAX23-8641)



親子のふれあいを通して絆を深め、子どもの豊かな心を育てましょう。

**とき** 5月14日・28日・6月11日・18日・7月9日(いずれも火曜日)、全5回

	時間	内容	講師
①	10:00～10:30 10:35～11:05	えいごでリトミック 伊勢あったか子育て広場	MIYUKI さん 山下裕子さん・松原利子さん(津家庭教育研究会)
②	15:30～16:00 16:00～16:30	えいごでリトミック いのちの授業	MIYUKI さん 藤本あさ子さん・齋木真由さん

**ところ** 小俣保健センター・1階 機能訓練室

**対象** ①就園前の子どもと保護者

②就学前の子どもと保護者

**内容**

**えいごでリトミック** 英語の歌を通して体を動かして、親子のコミュニケーションを深めます

**伊勢あったか子育て広場** 毎回テーマに沿ってグループワークなどを行います(託児あり)

※終了後、個別相談ができます。

**いのちの授業** 子ども向けに毎回テーマに沿ってお話します。第1回は「言葉が命に与える影響」がテーマです

**定員** ①②各10組(5回全てに参加できる人)

※「伊勢あったか子育て広場」、「いのちの授業」のみの参加は可能です。

※「えいごでリトミック」のみの参加はできません。

**申し込み** 4月15日(月)～23日(火)に、  
右の二次元コードからオンライン申請



※申し込み多数の場合は、4月25日(木)・14:00から、小俣公民館・2階 会議室で抽選を行い、その様子を公開します。結果は応募者全員にEメールで4月30日(火)ごろにお知らせします。

※メール受信拒否設定をしている人は、解除または、ドメイン[at.city.ise.mie.jp]の受信許可設定をお願いします。



## 「伊勢市ホームページ」・「広報いせ」に 広告を掲載しませんか?



自治体広報ならではの  
**メリット** →

地域密着型の  
情報発信

地域での  
知名度向上

自治体発信の  
高い信頼度

興味のある方はお気軽に  
伊勢市役所広報広聴課  
(☎0596-21-5515)  
までご相談ください!



※政治活動または宗教活動に係るものと認められるもの、公序良俗に反するものなど、掲載をお断りする内容のものもございます。詳しくは右の二次元コードから広告募集要項をご確認ください。

広告事業 伊勢市 検索



## わが家の防災対策

# 住宅の耐震化を進めよう

住宅政策課(☎21-5596 FAX 050-1704-1924)

能登半島地震では、住宅の倒壊により多くの命が失われました。

住宅が倒壊して閉じ込められてしまうと、津波や火災から逃げることもできません。自分自身や家族の命を守るため、住宅の耐震化に取り組みましょう。



**補助金を活用する場合は、事前に住宅政策課へ連絡してください。**

※補助金の交付決定を受ける前に施工業者と契約した場合、補助金を支払うことができません。

## 木造住宅無料耐震診断

**対象住宅** 昭和56年5月31日以前に着工した3階建て以下の木造住宅

※併用住宅の場合は、延べ床面積の2分の1を超える部分が住宅用であることが要件です。  
※ログハウス・プレハブ住宅などは対象外です。

**申し込み** 住宅の所有者が、住宅の建築年月が分かる資料(固定資産税納税通知書など)・印鑑を持参し、住宅政策課(市役所本館・4階)または3総合支所生活福祉課・9支所へ



## 木造住宅耐震補強などに係る補助制度

**増額・新設あり**

市の木造住宅無料耐震診断などを受け耐震補強を行う場合、設計書の作成費と工事費の一部を補助します。また、耐震シェルターなどを設置する場合にも、その費用の一部を補助します。

**設計書の作成費の補助** 上限18万円まで補助

### 工事費の補助

**増額**

【耐震補強工事】

**上限125万円まで補助!!** (上限100万円から125万円に増額しました)

地震から命、財産を守ろう!

**新設**

【耐震シェルター等設置工事】

**上限50万円まで補助!!** (補助率：5分の4)

地震からまず命を守ろう!

【空き家除却(解体)工事】 上限30万円まで補助

**リフォーム工事費の補助** 上限20万円まで補助 ※耐震補強工事と同時に行う場合のみ対象です。



## その他の補助事業

**ブロック塀等撤去費の補助** 上限10万円まで補助

災害に強いまちづくりを推進するために、ブロック塀などを撤去する場合、費用の一部を補助します。



健康テラスでは、ベジチェックをはじめ握力計や体組成計、脳年齢計を自分で操作して健康チェックができます。また毎月11日の健康の日はさらに機器をプラスし、保健師や管理栄養士が相談にも応じています。

5月の健康の日は、血管年齢測定を加えます。自分の健康状態を「見える化」して、元気な毎日を守る方法を見つけるために役立てましょう。

**とき** 5月11日(出)、9時～11時30分(全6枠)

**ところ** 中央保健センター(健康福祉ステーション・5階)

申し込みは4月15日(月)から健康テラスで毎月の健康チェックを始めましょう

5月の健康の日は「こども達に野菜に興味をもってもらいたい!食べてもらいたい!」をテーマにイベントを開催します。ぜひ参加してください。

**とき** 5月11日(出)、①10時30分～11時30分・②13時～14時

**ところ** 小俣北部公民館(野

「健康の日」における啓発事業  
家庭菜園を楽しく学んで  
おいしく食べよう!

定員 60人(30分ごとに各10人)

申し込み 4月15日(月)・8時30分から、左の二次元コードよりオンライン申請、または電話・ファクスで健康課へ



村町5-13)

**対象** 市内在住の小学生と保護者(保護者1人につき小学生2人まで)

**内容** 健康課管理栄養士による講話、プランターのできる家庭菜園についての実習(講師:山元通史さん(明野高等学校生産科学科教諭))

**定員** ①②各15組(先着順)

**料金** 小学生1人につき500円(プランター小1つ)

※土入りプランターを持ち帰ります。

**持ち物** 室内用シューズまたはスリッパ、軍手などの手袋、手拭きタオル、汚れてもよい服装、飲み物

申し込み 4月15日(月)・8時30分～5月10日(金)・12時に、左の二次元コードからオンライン申請、または電話で健康課へ



人間性豊かな市民病院

**伊勢総合病院の職員(看護師)を募集**

伊勢総合病院経営企画課 (☎63-9053 FAX 27-2315)

**採用予定人員**

- ①令和7年4月1日採用…15人程度
- ②令和6年度随時採用…10人程度

**受験資格**

夜間勤務ができ、次の要件を満たす人

- ①昭和55年4月2日以降生まれで、令和7年3月に看護師免許取得見込みの人
- ②昭和54年4月2日以降生まれで、看護師免許を有する人

**試験日**

令和6年5月中旬ごろ

**申し込み**

4月30日(火)まで(必着)に、受験者本人が申込書・必要書類を直接または郵送で同課(〒516-0014 楠部町3038)へ

※詳しくは募集要項をご覧ください。

募集要項・受験申込書は同課にあります。また、同病院のホームページ(<https://hospital.city.ise.mie.jp>)に掲載しています。

伊勢病院

**糖尿病教室**

伊勢総合病院 (☎23-5111 FAX 27-2315)

**とき** 4月27日(出)、14:00～15:00

**ところ** ハートプラザみその・多目的ホール

**内容** 講演「進化する糖尿病眼合併症の診断、検査、治療～失われた光を求めて～」

**講師** 中世古幸成(同病院眼科部長)

※事前申し込みは不要です。

**がん患者と家族のおしゃべりサロン in 伊勢**

三重県がん相談支援センター (☎059-223-1616 FAX 059-202-5911)

同じ病気の人の話を聞いたり、悩みを話したり、一人で悩まず一緒に話しましょう。

**とき** 4月18日(木)・5月16日(木)・6月20日(木)・7月18日(木)、13:30～15:00

**ところ** 小俣保健センター

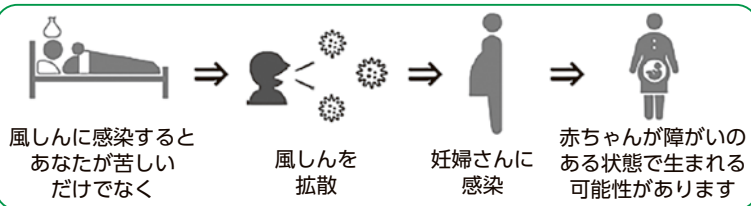
**対象** がん患者、またはその家族

**申し込み** 各開催日の前日までに、電話で同センターへ

# 風しんを予防しよう!

市では、風しんを予防し、先天性風しん症候群の発生を防止するため、次のとおり予防接種の助成などを実施しています。

詳しくは、市のホームページをご覧ください。どうか、健康課へ問い合わせてください。



**昭和37年4月2日～昭和54年4月1日  
生まれの男性が対象**

## 風しん抗体検査と定期予防接種（無料）

過去に公的な予防接種を受ける機会がなかった男性を対象に、無料で受けられる風しん抗体検査と定期予防接種（抗体検査で予防接種が必要と診断された人のみ）を、令和6年度も延長して実施します。

### 対象者に無料クーポン券を送付

昭和37年4月2日～昭和54年4月1日生まれの男性で令和5年度までに抗体検査を受けられなかった人には、4月中に無料クーポン券を送付します。この機会に抗体検査を受けましょう。※市が発行のクーポン券は、検査・接種日当日に伊勢市に住民登録がある人のみ使用できます。転出した人は転出先の自治体からクーポン券を発行してもらう必要があります。

### 抗体検査は、全国の医療機関で受検可能

抗体検査は、全国の医療機関で受けることができるほか、勤務先の健康診断や特定健診の際にも受けられる場合があります。

※クーポン券を使用できる医療機関については、厚生労働省のホームページで確認することができます。

※健康診断などでの抗体検査を希望する場合は、勤務先の担当者や健康診断などの実施機関へ問い合わせてください。

**妊娠を希望している人などが対象**

## 風しん予防接種費用の一部を助成

**対象** 予防接種時に伊勢市に住民登録があり、次の①～③のいずれかの要件を満たす人

- ①…妊娠を希望している女性で風しん抗体価が低い人
- ②…①の同居者で、風しん抗体価が低い人
- ③…風しん抗体価の低い妊婦の同居者（同居者の抗体価は問いません）

※「抗体価が低い」とは、「HI法で32倍未満、EIA 価8.0未満」などを指します。

※風しん抗体価は風しん抗体検査（血液検査）でわかります。県の風しん抗体検査事業を利用する場合は、伊勢保健所健康増進課（☎27-5137）へ問い合わせるか、県のホームページをご覧ください。

**接種・申請期間** 4月1日(月)～令和7年3月31日(月)

**助成金額** 上限5,000円（1人1回限り）

**接種ワクチン** 風しんワクチンまたは麻しん・風しん混合(MR)ワクチン

※妊娠している人および妊娠している可能性がある人は予防接種を受けることができません。

※妊娠前の方は、予防接種前1カ月間と予防接種後2カ月間は妊娠を避ける必要があります。

※申請書などについては、市のホームページをご覧ください。



ISE BRAND  
伊勢ブランド

## 第4回 伊勢ブランド認定品をご紹介します

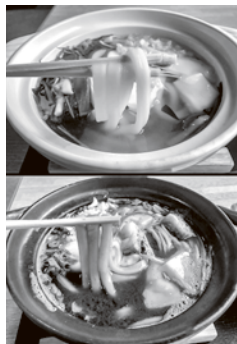
商工労政課内・伊勢市産業振興会事務局  
(☎21-5512 FAX 23-1138)



伊勢型飾り

どこにでもおける門口飾りとして「笑門」[蘇民将来]を伊勢型紙で彫り抜きました。

有限会社土筆舎



伊勢煮込みうどん

伊勢うどんの麺を当店伝統の出汁で煮込み贅沢に仕上げた伊勢の新名物煮込みうどんです。

めん処政成

伊勢には、歴史や風土、食文化および伝統などの伊勢らしさを生かした付加価値を有した商品がたくさんあります。

伊勢市産業振興会は、伊勢商工会議所・伊勢小俣町商工会・公益社団法人伊勢市観光協会と協力し、伊勢ブランド認定を実施しています。

3月21日に、市役所内で第4回伊勢ブランド認定式典を開催し、「伊勢煮込みうどん」と「伊勢型飾り」の2商品が認定されました。

これまでの認定品は、伊勢市産業振興会のホームページに掲載しています。ぜひご覧ください。



伊勢ブランド 検索 🔍



# ウォーキング

健康課 (☎27-2435 FAX 21-0683)



ウォーキングは、「いつでも」「だれでも」「どこでも」気軽にできる健康法です。市内の名所や公園などを楽しみながら歩いてみてはいかがでしょうか。

## 最新コース ミライセ MiralSE 出発コース (厚生・早修) ウォーキングマップ No.82



### ウォーキングルート情報

- 運動レベル 楽である 😊
- 距離 約4.4km
- 時間 約60分
- 歩数 約7,500歩
- 平均心拍数 約94拍/分
- 起伏 なし
- 特徴

ほとんどが平坦で歩道も多く歩きやすいコース。一部、歩道がなく、交通量が多い箇所もあるため注意!! 百日紅の花が長い期間楽しめます。

### このコースのエネルギー消費量

体重1kg当たり **2.6kcal**

例えば、体重60kgの人の場合  
2.6kcal × 60kg = **156kcal**

おにぎり約0.92個を消費したことになります。

※おにぎり1個(100g・具なし) = 168kcalで換算

コース検証：皇學館大学教育学部教育学科

## ウォーキングで楽しく健康づくり～体調チェックの習慣を～

### ＜ワンポイントアドバイス＞

健康づくりのための運動に取り組むときは、体調の確認が大切です。自分で体調チェックを行うことを習慣にしてください。

運動中に「きつい」と感じる場合は、運動強度が強過ぎるかもしれません。適切な運動強度を知るためにも、自分で脈拍を確認する習慣をつけましょう。

健康福祉ステーション・5階「健康テラス」で健康チェックをしましょう



### ◆ウォーキングを始める前の健康状態のチェック項目◆

運動を始める前に1つでも当てはまる項目があれば、今日の運動は中止しましょう。当てはまらない場合は、無理のない範囲で取り組みましょう。

※治療中の人は、運動を始める前に主治医に相談してください。

- 足腰の痛みが強い
- 熱がある
- 体がだるい
- 吐き気がある、気分が悪い
- 頭痛やめまいがする
- 耳鳴りがする
- 過労気味で体調が悪い
- 睡眠不足で体調が悪い
- 食欲がない
- 二日酔いで体調が悪い
- 下痢や便秘をして腹痛がある
- 少し動いただけで息切れや動悸がする
- 痰や咳が出て、風邪気味である
- 胸が痛い
- (夏季) 熱中症警報が出ている

参考) 厚生労働省 健康づくりのための身体活動基準 2013 「運動開始前のセルフチェック」

スキマ時間にケーブルテレビ行政情報番組(毎日10時・15時・20時～)放送中

スキマ時間に「いせし健康体操」をしてみませんか?



市のホームページで動画配信中

いせし健康体操 検索



他のコースは、市のホームページに掲載しています。

伊勢のまちを楽しくウォーキング 検索

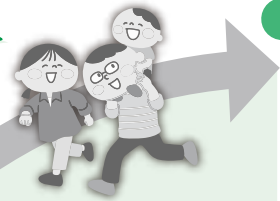
# 令和6年度 市民ふれあい スポカルウォーク

スポーツ課 (☎22-7895 FAX 23-8641)

地域に残る歴史・文化施設などを  
巡りながら、心地良い汗をかきませんか！

「スポカルウォーク」とは、スポーツと文化(カルチャー)を合わせたウォーキングです。令和6年度は、次の5回の開催を予定しています。

距離は  
どのコースも約6キロ!  
誰でも何回からでも  
自由に参加できます!



## 第1回 「塩のみちを行く」

とき 4月28日(日) 9:30～(受け付けは9:00～)  
集合場所 二見総合駐車場 **三見町コース**

### 御塩殿神社



古くから伊勢神宮に献上される塩を作る

- 御塩殿神社
- 御塩焼所
- 御塩浜

※天候不順の場合は7:00に開催可否を決定し、中止の場合は市のホームページでお知らせします。

## 第5回 「山田奉行所と臥竜梅」

とき 令和7年3月2日(日)

### 御菌町コース

- 山田奉行所記念館
- 臥竜梅
- 船蔵跡

### 山田奉行所記念館



江戸幕府が置いた遠国奉行の1つで、記念館では当時の様子を紹介



## 第4回 「造船の町を偲ぶ」

### 旧市川造船所



大湊で最も古い造船所の1つで、今も鉄橋やクレーンが残る

とき 11月4日(振休)

### 大湊町コース

- 旧市川造船所
- 大湊波除堤
- 弥栄の松

## 第3回 「古市街道と五輪塔」

とき 9月29日(日)

### 古市町コース

- 大五輪の五輪塔
- 寂照寺
- 麻吉旅館

### 大五輪の五輪塔

全長3.4mの巨塔、室町時代では県内最大!



とき 6月2日(日)

### 宮川・浦口コース

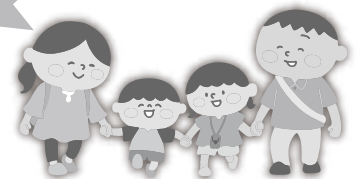
- 宮川堤
- 茶屋町の道標
- 山田傘

### 宮川堤



宮川の洪水から山田の町を守るため、古くから築かれた堤

歴史・文化施設の  
解説を聞けるよ!



## 各回共通

- 事前申し込みは不要です(直接集合場所へ)。
- 参加費(1人100円)を当日持参してください。
- 小学生以下の子どもは、大人と参加してください。
- できる限り車の乗り合わせ、または公共交通機関でお越しください。

各回の開催情報は、今後の「広報いせ」でお知らせします。また市のホームページに掲載します。

問い合わせ 伊勢市レクリエーション協会・奥田さん (☎090-7696-2862)

YouTube、SNS、など、さまざまなターゲットにアプローチ!

## 動画広告はじめましょう!

サービスの魅力を効果的に伝えられる「動画広告」で御社の売上アップのお手伝い!

動画なら、「音」と「動き」のあるストーリーで商品・サービスの魅力を伝えるので印象に残りやすく、ブランドの認知度アップや購買意欲の向上に効果的です。

**CHIMAKI** TEL 0596-26-0101  
伊勢市宮後2-9-41 ちまき印刷 検索

## 中島こども園

詳しくは Web、HPで ⇒

安心・安全な保育環境の木造園舎・きれいな園庭とこども目線で明るく元気に保育する先生たちが待ってます!

☆子育て支援活動☆ 「いちご広場」へいらっしゃい!

園児募集中です!!! 毎月第1・2・4水曜開催

0歳児、3歳児クラス2名募集中 お問合せは ☎ 28-2438

有料広告

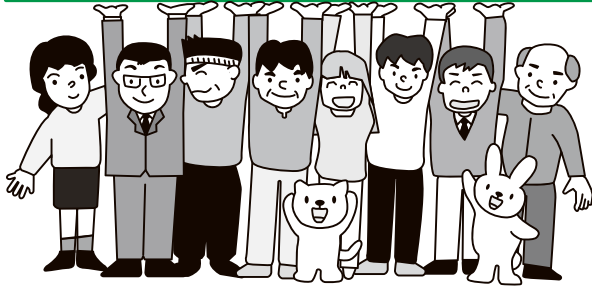


# いせぼれんだより

No.93

伊勢市ボランティア連絡協議会〔八日市場町・福祉健康センター内〕(☎27-2425 FAX27-2412)

## 伊勢市ボランティア連絡協議会



### 令和6年度 事業計画(案)

- 総会 (4月29日)
- チャリティー映画会
- ボランティアまつり
- 伊勢まつりへの参加
- 高柳の夜店への出店
- 伊勢市駅前での案内ボランティア
- 各ボランティア団体への活動支援
- コンビニネットへの協力(いせ市民活動センター)
- 学習支援のお弁当作り
- 黄色いレシート運動(イオン伊勢店)
- 福祉の店「えがお」の運営
- 災害支援活動 など

## ごあいさつ

新緑がまぶしい季節となりました。

能登半島地震の募金活動では、多くの皆さまにご支援・ご協力をいただき、誠にありがとうございました。被災地の一日も早い復興を願いつつ、現地の情報を得ながら、当会としても今後何ができるかなどを検討し、支援を進めてまいります。

日常の暮らしにおいては、いつ、どこで、何が起こるか分かりません。当会では、緊急時の対応と心構えなどについて研修を重ねるべきと考え、本年度の柱として研修、実習に取り組みます。開催に当たりましては、皆さまのご参加をお願いいたします。

その他の活動としては、子どもたちや高齢者を対象に、食と運動を通して健康などの推進を図ります。各団体やグループなどへの、皆さまのご参加をお待ちしております。

最後になりましたが、下記の伊勢市社会福祉大会において、永年のボランティア活動にご尽力をいただき表彰を受けられた皆さまに、お祝いを申し上げます。本年度もますますご活躍ください。

伊勢市ボランティア連絡協議会 会長 泰道 詞子



授賞式の様子

受賞された皆さん、  
おめでとうございます。  
いつも活動  
ありがとうございます。



伊勢市社会福祉大会受賞者の皆さん  
(伊勢市ボランティア連絡協議会関係者)

(敬称略・順不同)

### 市長感謝状

#### ★ボランティア活動功勞(個人の部)

- 大湊町高齢者通所センターいこい 杉村 敏子

#### 伊勢市社会福祉協議会 会長表彰

#### ★ボランティア活動功勞(個人の部)

- 手芸グループあじさい 登 婦美子
- 朗読シーンボイス 服部 文子
- グループ環境 柴田 真人
- 大湊町高齢者通所センター「いこい」 松崎須和子
- 大湊町高齢者通所センター「いこい」 鳥羽とよ子



## 能登半島地震義援金の 募金活動を実施

1月20日・21日、おはらい町、外宮参道、生鮮市場ベリーみその店、ぎゅーとら小俣店、イオン伊勢店、ホームセンターバローミタス伊勢店などにおいて、伊勢市ボランティア会員ほか、観光客や買い物客の皆さんに、能登半島地震の募金活動を実施しました。

外宮参道では、金沢市から来た40代の男性から義援金と感謝の言葉を頂戴し、やる気と活力をいただきました。募金活動の様子を写真におさめた後に参拝に向かわれました。

今後もさらに被災地への思いを込めながら、支援活動を続けていかなければならないと思われました。

義援金572,570円は、日本赤十字社を通じて被災地へ送らせていただきました。



募金活動の様子

## 資源回収へのご協力 御礼とお願い

令和5年度の資源回収は、今年2月までに計6回、偶数月の第3土曜日に、福祉健康センター・裏玄関付近で実施しました。多くの皆さんにご協力いただき、ありがとうございました。

令和6年度に関しましても、昨年度と同様に実施することを予定しておりますが、福祉健康センター改修工事のため、集積場所が確定していません。4月・6月の集積場所については、同協議会へ問い合わせてください。

### 「資源回収品例」

アルミ缶、雑誌、新聞、  
段ボール、牛乳パック  
など



資源回収の活動

## 能登半島地震の被災地に 炊き出しボランティアを計画

伊勢市ボランティア連絡協議会では、これまでも被災地を訪問し、さまざまなボランティア活動を行ってきました。県内はもとより広島、岡山の水害による被災地区や、<sup>じんだい</sup>甚大な被害をもたらした東日本大震災でも活動を行いました。岩手県大槌町にて炊き出しで伊勢うどんを食べていただき、余興に木遣り唄やカラオケを披露し、わずかな時間ですが楽しんでいただきました。

これらの経験を生かし、被災者の皆さんにいかに寄り添えるかを考えつつ能登半島地震の被災地を訪問します。伊勢の地より炊き出しなどで幸せが届けられるよう頑張ってください。

## 防災研修を予定しています

(詳しい日程は、「広報いせ」7月1日号でお知らせします。)

### ◎研修会

7月上旬ごろ

### ◎ボランティア会員などの研修会

勉強会で話し合いの場を持ちたいと思います。コロナ禍により付き合いが希薄になり、地域コミュニティの必要性も高まっています。

災害が発生した時のために今できること

- 避難場所の確認 (複数箇所)
  - 食料と水の確保
  - トイレの確認
  - 帰省時の対応
  - 近所との助け合い、付き合い
- (「遠くの親戚より近くの他人」という言葉があります)

防災について考えたい市民の皆さん、興味のある皆さんは、ぜひ参加してください。

## ＼資源回収にご協力を／

皆さんに協力をいただき大変助かってます。コロナも落ち着き活動を再開していますので、ご協力のほどよろしくお願いいたします。

**とき** 偶数月の第3土曜日、9:00 まで

**ところ** 福祉健康センター(集積場所未定)



社協はげんきなこころ応援します

Vol.61

# げんきなこころ 地域福祉通信

地域福祉情報をお伝えするコーナーです



<https://ise-shakyo.jp>

伊勢社協

検索

伊勢市 福祉総合支援センターよりそい ☎21-5712 FAX63-5420

生活サポートセンターあゆみ (八日市場町13-1)	☎63-5224 FAX 27-2412
地域福祉課	☎63-5334 FAX 27-2415
伊勢市ボランティアセンター (福祉健康センター)	☎63-6370 FAX 27-2415
東部支所(二見町茶屋456-2)	☎43-5551 FAX 43-4427
西部支所(小俣町元町536)	☎27-0509 FAX 27-0570
北部支所(御園町長屋2767)	☎22-6617 FAX 22-6604
げんきこころ一む(小木町善祿538) (イオンタウン伊勢ラパーク・1階)	☎63-7130 FAX 65-6121

## 成年後見制度とは○○○

認知症・知的障がい・精神障がいなどにより判断能力が不十分な人の権利を守り、本人の意思決定を法律的に支援する制度です。

こんなことで困っていませんか？  
例えば…

もの忘れが進み  
財産管理が  
うまくできない



近所の人が頻繁に  
訪問販売や  
悪徳商法の被害を  
受けている



障がいのある  
子どもの将来が  
心配



成年後見制度の  
申し立て手続きが  
わからない



どのような  
支援が  
受けられるの？

### 財産管理



- ・預貯金や不動産の管理
- ・税金や水道光熱費などの支払い
- ・遺産分割 など

### 身上保護

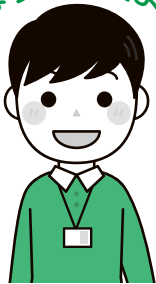


- ・介護・福祉サービスの利用契約
- ・医療機関の受診に関する手続き
- ・お金の出し入れや支払い など

## 成年後見制度の利用をお考えの人へ 成年後見サポートセンターきぼう

成年後見制度の利用を必要とする人やその家族、関係機関の皆さんからの相談に応じます。また、すでに成年後見人として活動されている人の相談も受け付けています。

きぼう相談員より



相談件数も年々増え、成年後見制度への理解が広がっていることを実感しています。

しかし、申し立ての煩わしさや高額な費用がかかるのではないかと、利用をためらう人もいます。

成年後見サポートセンターきぼうは、はじめの相談から成年後見人などが実際に就任するまで寄り添いながら支援しますので、安心して利用してください。

気軽に問い合わせてください。

問い合わせ先

伊勢市成年後見サポートセンターきぼう

(八日市場町 13-1 (福祉健康センター・2階) ☎ 21-1122 [FAX] 27-2412)

※この事業は伊勢市からの委託事業です。

## 「住民税非課税世帯への給付(7万円)」

## 「住民税均等割のみ課税世帯への給付(10万円)」の給付手続き期限が迫っています

申請は4月30日(火)まで

臨時特別給付金室(市役所東館・2階) (☎63-6756 FAX 21-5555)

いずれの給付も申請期限は4月30日(火)〔郵送の場合は当日消印有効〕です。要件に該当し支給を希望する世帯の人は、早めに手続きをしてください。

**対象** 令和5年12月1日において伊勢市に住民登録がある、令和5年度住民税非課税世帯および均等割のみ課税の世帯

※別世帯の親族など(住民税課税者)の税法上の扶養に入っている場合は、対象外です。

※対象となる住民税非課税世帯の世帯主宛てには令和5年12月中旬に、住民税均等割のみ課税世帯の世帯主宛てには2月上旬に、それぞれ支給要件確認書などを送付しています。

※提出書類に記載漏れや添付忘れなどの不備があると、受給の遅れや、支給できない場合がありますので、注意してください。



非課税



均等割のみ課税

## イベント掲示板

このコーナーは、国・県・市または教育委員会が共催・後援などをするイベント情報を案内するコーナーです。**参加費などの記載のないものは無料です。**

### 4月 みそか寄席

おかげ横丁「おみやげや(総合案内)」(☎23-8838)

時 4月30日(火)、16:00～(第1部)・19:00～(第2部)

所 おかげ横丁「すし久」(宇治中之切町20) 内 [第1・2部とも] 桂文我などが出演する落語会。歴史の趣きを感じる建物で非日常感を味わいながら、笑いのひとときをお楽しみください

料 前売り2,200円、当日2,500円 前売り券の販売 おかげ横丁「おみやげや(総合案内)」または、おかげ横丁のホームページの予約サイト、チケットぴあにて販売

### 第75回 神宮奉納春のばら展

伊勢ばら会・山本さん(☎090-8739-4554 FAX 0599-85-2268)

時 5月10日(金)～12日(日)、9:00～16:00 所 神宮会館・西館 ロビー(宇治中之切町152) 内 花の女王バラの素晴らしさを多くの皆さんに見ていただき、バラ栽培の普及と技術向上を目的に開催するバラの祭典です。会員が丹精込めて育てたバラの切り花を神宮へ奉納し、春のばら展を催しています。同時に神宮ばら園でもばら祭りを開催しています。

### 竹内浩三生誕祭 2024

### 竹内浩三 音楽と漫画

竹内浩三を伝えゆく会・西岡さん(☎090-4239-3232)

時 5月12日(日)、14:00～16:30 所 かがらホール(伊勢市本町20-24) 内 今年生誕103年を迎える伊勢市出身の詩人・竹内浩三。彼の愛した音楽を紹介するとともに詩や漫画などの作品に込められた「思い」について迫ります。竹内浩三が聴いていた音楽を蓄音機で実演するほか、講演会「竹内浩三の音楽詩と音楽を聴く」〔講師:奥村薫さん(古本屋ぼらん店主)〕、「骨の『うたふ』と『うたう』-竹内浩三の研究-」〔講師:高原由妃さん(皇學館大学大学院国文学専攻前期課程2年)〕や、漫画紹介「志摩キャンプの記」〔講師:西岡博子さん(同会会長)〕を行います

定 50人(先着順) 申 5月11日(土)までに西岡さんへ

### アースデイ伊勢 2024

アースデイ伊勢実行委員会・及川さん(☎090-8051-6447)

時 4月21日(日)、10:00～16:00 所 宮川ラブリバー公園 内 アースデイは1970年にアメリカで始まった地球の日・環境イベントです。飲食・雑貨ブースやステージショーで楽しみませんか 申 不要

## みんなの広場

このコーナーは、市民団体などの皆さんが、イベント案内や会員募集などに利用できるコーナーです。**参加費などの記載のないものは無料です。**

### 第48回 まがたま写真展

写真集団「まがたま」・篠原さん(☎090-3455-2600 FAX 28-2554)

時 5月1日(火)～5日(木)、9:00～16:00 所 いせトピア・ふれあい広場 内 1973年に発足をして48回目の写真展を行います。会員がそれぞれの見方で、自由作・課題作の作品を作りました

### がん患者交流会・学習会

伊勢赤十字病院 がん相談支援センター(☎65-5151 FAX 65-5107)

時 令和7年3月までの各月第2火曜日、14:00～15:00 所 伊勢赤十字病院 対 がん患者とその家族 内 がんになってからの日々、悩んだりしていませんか。ミニ学習会などの企画と合わせて、患者さん同士の交流会を開催します 申 事前に同センターへ

### ファン・イングリッシュ

中央児童センター(☎27-2422 FAX 27-2412)

時 5月9日～令和7年2月までの月2回・木曜日、15:30～16:20 所 中央児童センター(八日市場町・福祉健康センター内) 対 市内在住または保護者が在勤の、年中・年長の子ども 内 簡単な会話ができるよう、楽しく英語を学びます(講師:杉山華乃美さん) 定 10人(申し込み多数の場合は抽選) 料 1回につき500円 申 4月16日(火)～23日(火)に、同センターへ ※1年を通して(全20回)参加できる人に限ります。

### 弓道教室生募集

伊勢市弓道協会・浦野さん(☎090-5101-3964)

時 6月5日～10月30日の毎週水曜日、19:00～20:30 所 神宮弓道場 対 小学5年生以上(高校生以下は条件あり) 内 生涯スポーツとして「弓道」に親しみ、基本を正しく学べます 料 受講料無料(別途、スポーツ安全保険料・実習用の矢〔2本〕・弦などに6,000円程度必要) ※初心者用の用具は準備します。 申 5月20日(月)までに、はがきに住所・氏名・年齢・性別・電話番号・弓道経験の有無を記入し、同協会浦野さん(〒516-0028中村町325-517)へ

時 とき 所 ところ 対 対象 内 内容  
定 定員 料 料金 申 申し込み

イベント掲示板&みんなの広場  
掲載申し込み締め切り

6月15日号 → 4月30日(火)  
7月1日号 → 5月15日(火)

# 情報コーナー

参加費などの記載のないものは無料

催し物



お知らせ



募集



## 募集

### 第22回

### アビリンピックみえ

### 参加者を募集

独立行政法人 高齢・障害・求職者雇用支援機構 三重支部  
 高齢・障害者業務課  
 (☎059-213-6255)

障がい者が日頃培った技能を互いに競い合うことで、その職業能力の向上を図るとともに、障がい者に対する企業や社会の理解と認識を深め、雇用の促進を図ることを目的として開催します。  
 とき 6月29日(土)、9時30分～15時  
 ところ ポリテクセンター三重(四日市市西田野町469-1)  
**競技種目** パソコン文書作成・パソコン表計算・電子機器組立・喫茶サービス・ビルフリーニング・製品パッキング・オフィスアシスタント

申し込み 5月15日(水)までに、同課へ

※詳しくは、同支部のホームページをご覧ください。



### 総合型地域スポーツクラブ会員を募集

スポーツ課

(☎22-7895 FAX23-8641)

市内8つの「総合型地域スポーツクラブ」で、令和6年度の会員を募集しています。気軽にできるスポーツ教室のほか、文化教室も開催しています。運動不足を予防するためにも、スポーツを始めてみませんか。  
**申し込み** 直接各クラブへ  
 ※市役所本館・1階ロビーおよびスポーツ課(小俣総合支所・階に、市内総合型クラブ合同のパンフレットがあります。

## 催し物

### 春の伊勢楽市

公益社団法人 伊勢市観光協会  
 内・伊勢楽市実行委員会事務局  
 (☎28-3705 FAX27-1049)

地場産品が一堂に集まり、約50のブースが出店し、にぎやかに開催します。当日は、伊勢志摩産の野菜・漬物・海産物などが出店されますので、お買い物に出かけてみませんか。

### 総合型地域スポーツクラブ

クラブ名	連絡先
いすずウキウキクラブ	阿竹さん (☎090-4857-9170)
厚生総合型スポーツクラブ	事務局 (☎090-7038-3929)
みそのスポレククラブ	御園B&G海洋センター内 (☎36-4511)
北浜総合型スポーツクラブ	中村さん (☎090-3306-0231)
きだっこクラブ	中山さん (☎090-7683-0099)
おばたスポレククラブ <small>アスレック</small> ASREC	小俣農村環境改善センター内 (☎20-7733)
ふたみふれ愛クラブ	姫子松さん (☎090-8420-9488)
有緋わくわくクラブ	事務局 (☎090-1628-7040)

とき 5月11日(土)・12日(日)、9時30分～15時(荒天の場合は中止)  
 ところ 外宮バス停前広場周辺

「広げよう!つなげよう!」  
 ボランティアワールド」

### 第28回ふれあい広場

社会福祉協議会東部支所内・ふれあい広場実行委員会事務局  
 (☎43-5551 FAX43-4427)

ボランティア活動に対する意識啓発を行うことを目的に、5年ぶりに「ふれあい広場」を開催します。ぜひお越しください。

とき 5月12日(日)、9時30分～13時30分(雨天決行)

ところ 二見老人福祉センター  
 一前駐車場および周辺

**内容** お菓子まき・ストロー飛行機作り・歌謡ショー・西川家バンドコンサート・消防コーナー・飲食コーナー・フリーマーケットなど  
 ※車で来場の際は二見総合駐車場を利用してください。また、思いやり駐車場は台数に限りがあります。

## お知らせ

### 中小企業退職金共済制度奨励補助金

商工労政課

(☎21-55568 FAX21-5651)

市では、従業員の福祉の増進と雇用の安定を図るため、退職金共済制度に新規に加入させた従業員の共済掛金の一部を助成しています。令和5年度新規加入者分の補助申請は令和7年3月31日(月)までです。

**対象** 中小企業退職金共済制度または特定退職金共済制度に加入した、次の要件を全て満たす事業者  
 ・市内に事業所を有する  
 ・市税を滞納していない  
 ・令和5年4月～令和6年3月に従業員を新たに被共済者として加入させ、その掛金を納付している

**補助対象経費** 新たに共済契約に加える被共済者の12カ月分の共済掛金納付額  
**補助金額** 補助対象経費の20% (千円未満切り捨て、上限額は1人1万2千円)

**申し込み** 12カ月分の共済掛金の納付が完了した後、申請書・必要書類を直接同課へ

## 副市長が決まりました

職員課 ☎21-5505 FAX 21-5522

伊勢市副市長に福井敏人としひとさんが、4月2日付けで就任しました。

福井副市長は、昭和57年に三重県庁職員となり、県土整備部企画総務担当副部長、防災対策部長、医療保健部長を務め、令和2年4月2日から副市長を務めてきました。

## 市民活動補償制度

市民交流課

☎21-5563 FAX 21-5522

市民の皆さんが、まちづくり協議会活動や自治会活動・ボランティア活動などに安心して積極的に参加できるように、市が保険料を負担して補償制度を運営しています。広く公共の利益を目的として行う自発的かつ無報酬の活動中に事故に遭った場合や、地域活動の責任者などが誤って第三者を負傷させた場合に、補償金が給付されます。事前申し込みは不要です。万一、事故などが起こってしまった場合は、同課へ相談してください。

### 市民活動補償制度の補償内容

賠償責任補償		傷害補償	
区分	補償限度額	区分	給付額
身体賠償	1人1億円	死亡	1人200万円
	1事故3億円	後遺障害	上限200万円
財物賠償	1事故1,000万円	入院	1日3,000円(上限180日)
保管者賠償	1事故500万円	手術	手術の種類に応じて
		通院	1日2,000円(上限90日)

※1事故につき、それぞれ5,000円は免責で自己負担となります。

※傷害補償については、事故発生日から起算して180日以内に限りです。

※6月以降、補償内容が変更になる場合があります。

**対象者** 活動拠点が伊勢市にある市民団体・市民活動の指導者・スタッフ・参加者など

※参加者のうち、次の場合は対象外となります。  
 ・自らの健康や趣味、楽しむのために参加する場合  
 ・イベントや行事の来場者や応援者、観覧者

・市民活動に参加する保護者などに付き添ってきた小学校就学前の子・孫など

### ○補償の対象となる主な活動

- ・地域社会活動（清掃、防犯、防災、交通安全、パトロール、祭りなどの活動）
- ・青少年健全育成活動（子ども会、ボーイスカウト・ガールスカウトなどの活動）
- ・社会福祉・奉仕活動（高齢者や障がい者支援などの活動）
- ・社会教育活動（スポーツ・レクリエーション、文化活動などの指導）

### ×補償の対象外となる主な活動

- ・危険度の高いスポーツ、危険行為を伴う祭礼など
  - ・政治や宗教または営利を目的とする活動
  - ・懇親、趣味などを目的としたスポーツや文化活動
  - ・職場や学校などの活動
- ※発生した事故が制度の対象となるかは、活動内容や事故状況などによります。詳しくは市のホームページをご覧ください。同課へ問い合わせください。



## スポーツ安全保険

スポーツ課

☎22-7895 FAX 23-8641

スポーツ安全保険は、活動中に生じた事故などでけがをした場合や、他人の物を壊した場合などに補償をする保険です。

スポーツ団体だけでなく、文化活動・地域活動・ボランティア活動などを行う団体も加入でき、皆さんが安心して活動できるようになっています。

**対象** 4人以上の団体・グループ

**保険期間** 加入日の翌日〜令和7年3月31日まで

**申し込み** 公益財団法人スポーツ安全協会のホームページ「スポあんネット」<https://www.sportsanzen.org/spoanet/>で手続き

**問い合わせ先** 公益財団法人スポーツ安全協会 ☎0570-087109・0315510-0033、公益財団法人三重県スポーツ協会 ☎0591-37213880



### 普通食

おかずのみ 570円(税込)  
 ご飯付き 620円(税込)

※安否確認致します!  
 ※昼だけ、夕方だけでもOK!(週1回でもOK)  
 ※土曜日・日曜日も配達致します。  
 ※やわらか食・透析食・腎臓食などもあります

**ライフデリ伊勢店** 伊勢市小俣町元町18 ☎0596-63-7116

配達エリア 伊勢市(一部地域除く) 定休日/お正月3が日

【「広報いせ」を見た!と言って頂ければ詳しく説明させていただきます】

## お買い物代行 伊勢市内 限定

### 『おっかい君』

1回ご利用プラン 3500円(税込)  
 2回ご利用プラン 6000円(税込)  
 4回ご利用プラン 10000円(税込)

スーパー、ショッピングセンター、ドラッグストア等への食料品、生活用品のお買い物を、あなたの代わりに行ってきます! 午前11時~午後15時の間に、ご自宅までお届け致します。

ご利用、お問い合わせはお気軽に!

**0596-67-7487** 担当 たじま chikyu800@icloud.com

有料広告

## 文化芸術・スポーツの 全国規模以上の大会出場者に 激励金を交付

文化政策課

☎22-7885 FAX21-0424

スポーツ課

☎22-7895 FAX23-8641

文化芸術やスポーツの全国規模以上の大会に出場する個人・団体に、激励金を交付しています。

交付を受けるためには、大会開催前日までに申請手続きが必要です。

### 対象となる大会

#### ◆文化芸術大会など

・文部科学省、文化庁が主催・共催または後援する全国規模の大会

・国および地方公共団体、その他これらに準ずる機関（政治団体、宗教団体、流派団体などを除く）、新聞社などが主催する全国規模以上の大会

・国民文化祭または全国高等学校文化祭の構成事業として全国的に公募をする大会

・全国高等学校長協会などが主催する全国規模の大会

#### ◆スポーツ大会など

・日本スポーツ協会加盟団体が主催・共催をする全国規

模の大会

・文部科学省・スポーツ庁が後援をする大会

・実業団対象の大会、全国健康福祉祭（ねんりんピック）

対象 次の要件を全て満たす人

・地方予選などを経て出場資格を得ている

・伊勢市に住民登録があり、かつ居住している

交付金額 出場者1人につき1万円

### 英語検定料を全額補助！

#### 英語検定チャレンジ補助金

学校教育課

☎22-7881 FAX23-8641

子どもたちの英語への興味・関心を高めるために、年1回英語検定の検定料を全額補助します。

対象 市内公立小中学生および市内在住の小中学生で、6

月に実施する第1回英語検定・英検CBT・英検S・CBTを受験する人

申し込み 7月19日（当日消印有効）までに、申請書な

ど必要書類を直接または郵送で同課（〒519-0592

小俣町元町540）へ

※申請書は、同課・子育て応援課にあります。

※詳しくは、各小中学校で配布する案内や、市のホームページをご覧ください。

※この申し込みは英語検定の受験の申し込みではありません。

※令和6年度から、小俣公民館や一部の学校での試験は実施しません。

## 潮干狩りの禁止

農林水産課

☎21-5649 FAX21-5651

伊勢市の沿岸および各河川の河口には、漁業法により、伊勢湾漁業協同組合に共同漁業権が免許されています。

近年のアサリやハマグリなどの減少に伴い、共同漁業権が設定されている区域内では、稚貝の放流などを行い、漁獲量の回復に努めています。

このため、同組合では、伊勢市沿岸および各河川の河口でアサリやハマグリなどを採ることを禁止しています。ご理解・ご協力をお願いします。

※共同漁業権の及ぶ区域については、同組合へ問い合わせください。

問い合わせ先 伊勢湾漁業協同組合（☎37-2175 FAX37-2059）

## 市税の納期限

収納推進課

☎21-5537 FAX21-5535

令和6年度の市税の納期限は下表のとおりです。

納期限日は、基本的に納期月の末日になっています。

ただし、納期月の末日が土・日曜日・祝日のときは、次の平日が納期限日になります。

また、12月は年末の関係で今年度は26日が納期限日になります。

納付書にはそれぞれの納期限日が記載してありますので、納期限日を確認し、納付をお願いします。

### 「安心・簡単・確実」な口座振替の利用を

市税の納付に口座振替を利用すると、うっかり納付し忘れる心配がなく、納付のために金融機関などへ出向く必要もありません。

納税通知書・通帳・口座届出印を持参し、取扱金融機関・ゆうちょ銀行・郵便局・市役所・3総合支所生活福

祉課・9支所のいずれかで申し込んでください。

令和6年度 市税の納期限日

	4月	5月	6月	7月	8月	9月	10月	11月	12月	1月	2月	3月
市・県民税 (普通徴収)			第1期 7月1日		第2期 9月2日		第3期 10月31日			第4期 1月31日		
固定資産税・ 都市計画税	第1期 4月30日			第2期 7月31日					第3期 12月26日		第4期 2月28日	
軽自動車税 (種別割)		全期 5月31日										

## 高規格救急自動車、水槽付消防ポンプ自動車を更新

消防本部 総務課  
☎25-1264 FAX29-0134

西分署に配備している高規格救急自動車と、御園分署に配備している水槽付消防ポンプ自動車を更新しました。

高規格救急自動車には、自動心マッサージ器などの救命処置用資機材が積載されています。水槽付消防ポンプ自動車は、大型油圧救助器具などの各種救助器具を積載し、消火機能と救助機能を併せ持っています。この救急車と消防車で、皆さんのさらなる安全安心の確保に努めます。

### 購入価格

【高規格救急自動車】  
3463万9千円（うち防衛省補助金1810万2千円）  
【水槽付消防ポンプ自動車】  
8008万円



## 緑の募金にご協力を

農林水産課

☎21-5648 FAX21-5651

森林・緑は、おいしい水やきれいな空気を提供するとともに、災害や地球温暖化の防止など、さまざまな恵みを与えてくれます。

皆さんからの「緑の募金」は、自治会やボランティア団体などが行う、きれいなまち並みを守る緑化活動や森林整備に役立てられます。

募金方法などは、同課または公益社団法人三重県緑化推進協会（☎059-224-9100 FAX059-224-9118）へお問い合わせください。

### 春の募金運動期間

5月31日(金)まで

## 空家に関する制度が大きく変わりました

住宅政策課

☎21-5597 FAX21-5585

### 相続登記の義務化

4月1日から相続登記が義務化されました。相続（遺言も含む）で不動産を取得した相続人は、その所有権の取得を知った日から3年以内に相

続登記の申請をしなければなりません。また、遺産分割協議の成立により不動産を取得した相続人は、遺産分割協議が成立した日から3年以内に、相続登記をしなければなりません。

なお、正当な理由がなく申請をしなかった場合には、10万円以下の過料が科される可能性があります。また、4月1日以前に相続が開始している場合も、義務化の対象となります（3年の猶予期間があります）。相続登記をしていない場合は、早めに手続きを行います。なお相続登記については、法務局または司法書士などへ相談してください。



相続登記の義務化に関するQ&A（法務省ホームページ）

勧告を受けると固定資産税等の住宅用地の特例が適用されません

空家等対策の推進に関する特別措置法の改正（令和5年12月13日施行）により、周辺に対して著しく危険または悪影響がある状態に該当するおそれがあると市が判断した空

家住宅（管理不全空家等）について、市から勧告を受けた場合は、土地の固定資産税・都市計画税の住宅用地の特例が適用されず、更地と同等の税額になります。空家などの所有者や相続人は、周辺に迷惑とならないよう適正な管理をお願いします。



## 手話を覚えてみよう！

高齢・障がい福祉課  
☎21-5558 FAX20-8555

### 【卒業】



親指を人さし指にのせた両手拳を頭を下げながらそろえて上げます。卒業証書を受け取る様子をイメージしています。

※諸説あります。  
※手話表現の一例を紹介しています。



愛称 トモニ

←市のホームページで手話動画を見ることができます。



みんなで手話 伊勢市 検索

### 地震による火災

だから 原因の多くは電気

揺れを感知し自動で電気を止める！

K8感震センサー  
漏電感度電流 30mA対応商品

取付込 14,000円-

0120-57-2535 有限会社 扇光  
〒515-0505 三重県伊勢市西豊浜町1433

有料広告

この地域でやりたいこと、自分たちでやってみませんか？

# 高校生いせミライプロジェクト メンバーを募集！

市民交流課  
☎21-5549 FAX21-5522



伊勢市を深掘りして、自分たちで考え、課題解決や魅力向上に取り組む。  
「自分たちの手でやったんだ」と思える。そんな体験をしませんか？



## 令和5年度メンバーの感想

お店の人、  
イベントに来てくれた  
地域の人、いろんな人と  
つながることができた！



他校の子と  
交流できた！

## 令和5年度メンバーの活動を紹介します！

メンバー15人が、活動テーマに分かれて取り組みました。

### SNSでの情報発信

市の魅力や、イベントを計画し実行して  
いくまでの日々の活動を TikTok で発信し  
ました。



### 商店街活性化イベント開催

伊勢やまだ大学、立命館大学高田ゼミと  
一緒に、高柳商店街で「Share de たかや  
なぎ」を開催し、地域や商店街の皆さんと  
メンバーが交流しました。



### 伊勢まつり参加

コロナ禍で活動を制限されて  
いた市内高校の文化部などが、そ  
の成果を披露するイベントステー  
ジなどを準備し、参加しました。



### スポーツ大会開催

コロナ禍で薄れた、地域・人のつながり  
を取り戻したいという思いから、スポーツ大  
会を開催しました。



- 活動内容** ●企画会議(月1回程度) ●事業実施(やりたいこと別にチームに分かれ、年間3事業程度を実施)
- 対象** 市内在住の高校生または市内の高校に通う高校生 **任期** 原則2年
- スケジュール(予定)** 6月16日(日)に任命式・オリエンテーション、以後月1回程度の会議やイベントなど
- 募集人数** 15人(先着順)
- 募集期間** 5月17日(金)～31日(金) ※応募方法など詳しくは、市のホームページをご覧ください。
- その他** 活動中の写真や動画などは、同プロジェクトの広報に使用します。  
また、活動時には各種メディアの取材が行われることがあります。

応募してね！



主催 伊勢市(協力:伊勢市社会福祉協議会 伊勢市ボランティアセンター、いせ市民活動センター)

## 伊勢市健康医療ダイヤル24

フリーダイヤル

☎0120-220-417 通話料無料

Webでも相談できます。方法など詳しくは、市のホームページを確認してください。

心や体の健康などについて、医師・看護師・保健師などが年中無休・24時間体制で電話相談に応じています。

問い合わせ先 健康課 ☎27-2435

※本サービスは、民間業者に委託をして運営しています。

## 広報いせ 第367号

発行日/令和6年4月15日  
発行/伊勢市  
編集/情報戦略局 広報広聴課  
印刷/株式会社アイブレーション

### 伊勢市情報戦略局 広報広聴課

〒516-8601 伊勢市岩渕1丁目7番29号  
☎ 0596-21-5515 (FAX) 0596-22-9699

✉ ise-koho@city.ise.mie.jp ※一部ページがないなどの落丁があった場合、広報広聴課へご連絡ください。

URL <https://www.city.ise.mie.jp> **伊勢市役所** 検索

視覚障がいのある人で、「声の広報いせ」「点字広報いせ」を希望する人は、高齢・障がい福祉課(☎21-5558 (FAX)20-8555)へ連絡してください。また、「声の広報いせ」は、直近1カ月分を市のホームページに掲載しています。

「広報いせ」では、財源を確保するため、一部のページに企業広告を掲載していますが、これらは市が広告主や商品を推奨するものではありません。



# 伊勢市



植物油インキで印刷しています。  
※この広報紙は、再生紙を使用しています。  
※この広報紙を廃棄する際は、雑誌・雑紙として分別してください。



見やすいデザインの文字を使用しています。

本紙以外からも伊勢市の情報を配信中！  
登録はコチラから！



Facebook



X (Twitter)



LINE



YouTube

